



COMMUNICATION
CONSEIL CULTURE
ORANGE



VOTRE VOIX NOTRE ACTION

• ÉVOLUTION DU POUVOIR D'ACHAT

La Cfdt revendique :

- ✓ Revalorisation du point d'indice
- ✓ Garantie d'une augmentation annuelle
- ✓ Relèvement des compléments salariaux (CS)
- ✓ Maintien d'une restauration collective de qualité pour tous sur tout le territoire
- ✓ Titre de restauration pour tous les télétravailleurs

• PARCOURS PROFESSIONNELS CARRIÈRES RÉMUNÉRATIONS

La Cfdt négocie :

- ✓ Phase 1 du PPCR pour les fonctionnaires d'Orange obtenue par la Cfdt en 2017 avec le transfert « Primes / Points »
- ✓ Phase 2 du PPCR (en attente) avec évolution des grilles indiciaires et fusion des intra-bandes

• EXTENSION DE L'ACCORD GROUPE COLLECTIF SANTÉ ET PRÉVOYANCE

La Cfdt agit :

- ✓ Obtention du contrat collectif santé pour les fonctionnaires au 01/01/2018
- ✓ Exigence d'ouverture d'une négociation de la prévoyance pour les fonctionnaires



Partout
CFDT
Pour tous

Contact :



fb-cfdt.fr

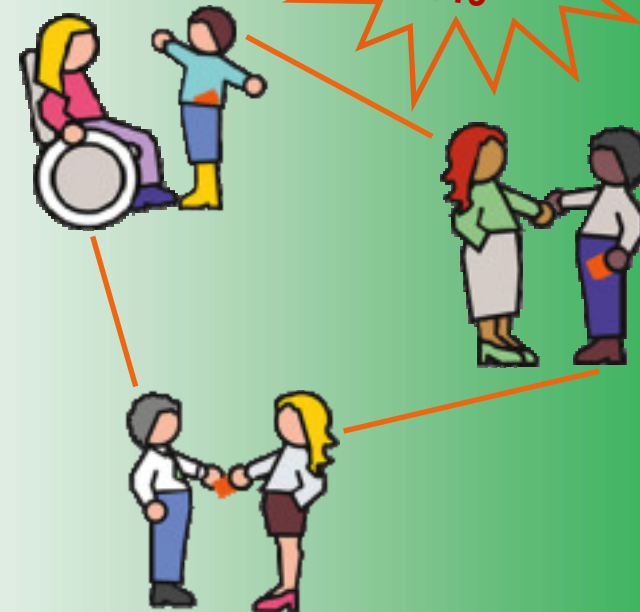


COMMUNICATION
CONSEIL CULTURE
ORANGE

L'INDISPENSABLE

Fonctionnaires

Édition
2019



• Ma rémunération
• Ma carrière
La **CFDT** m'informe
et me défend !

fb-cfdt.fr

INTRODUCTION

Vous retrouverez dans ce fascicule les actuelles échelles indiciaires des fonctionnaires d'Orange (ratifiées par les décrets « primes-points » spécifiques parus les 24 et 26 janvier 2017) ainsi que les tableaux de correspondance pour les promotions.

La CFDT revendique l'ouverture de la négociation de la phase II du PPCR (Parcours Professionnels Carrières Rémunérations) pour l'ensemble des fonctionnaires d'Orange notamment de la catégorie « A » correspondant à tous les niveaux des cadres et jusque là jamais revalorisée.

La Rémunération

Vous y retrouverez aussi l'essentiel des dispositions salariales 2019 issues de l'accord historique signé, pour la 1^{ère} fois, par l'ensemble des organisations syndicales représentatives d'Orange dont la CFDT 1^{ère} organisation syndicale en France et à Orange.

Les augmentations sont collectives, individuelles et/ou managériales.

Les cadres fonctionnaires sont assujettis au salaire global de base (SGB) qui est la somme du traitement indiciaire brut (TIB), du complément salarial (CS [ex CFT]) et de possibles avantages monétaires.

La rémunération indiciaire brute s'obtient en multipliant l'indice réel par la valeur du point (toujours bloquée à 4,686€ depuis le 01/02/2017).

L'indice net majoré sert pour les cadres comme pour les non-cadres au calcul de la pension de retraite.

Autres éléments de rétribution collective

• L'intéressement

Depuis 1993, Orange a mis en place un **dispositif d'intéressement**. Les conditions de son déclenchement dépendent des indicateurs et de leurs objectifs définis dans un **accord** négocié avec les **organisations syndicales** pour une durée de 3 ans. Son montant dépend de l'atteinte des **objectifs** négociés chaque année. La **CFDT** a signé l'accord triennal (2018-2019-2020) et introduit un critère environnemental de baisse de consommation électrique.

Qu'en faire ?

- Le placer dans le Plan d'Épargne Groupe (PEG) et/ou le Plan d'Épargne Retraite Collectif (PERCO) ; le percevoir sur son compte courant (soumis à l'impôt)
- Combiner les 3 solutions
- Sans choix, l'intéressement est placé sur le fonds Équilibris du PEG...

La prime d'intéressement et la prime de participation ne peuvent être versées qu'à condition d'accords valablement signés...

• La participation

La participation est un dispositif **légal**, complémentaire aux éléments de rémunération existants. C'est une composante **variable** de la rétribution collective. Le montant global de la participation est calculée selon une formule **spécifique** à Orange. En 2001 et 2013, la **CFDT** l'a renégociée et **obtenu une participation bien plus conséquente** pour reconnaître les **efforts** du personnel principal acteur des **résultats** du Groupe.

Qu'en faire ?

- Le placer dans le Plan d'Épargne Groupe (PEG) et/ou le Plan d'Épargne Retraite Collectif (PERCO) ; le percevoir sur son compte courant (soumis à l'impôt)
- Combiner les 3 solutions
- Sans choix, la **participation est réduite** à ce qui aurait résulté de la formule légale de calcul et versée 50% sur le PERCO en gestion pilotée et 50% sur le fonds Orange Actions (C) du PEG...

Revalorisation du Temps Partiel Senior (TPS)

La taux de revalorisation de la « sur-rémunération » est fixé à **2,25%** pour les personnels qui entrent dans le dispositif « TPS » à compter de la date de signature de l'accord (24/04/2019).

Les seuils minimaux de rémunération sont revalorisés de **2,25%**, soit un seuil minimum de **1 837€** brut mensuel pour les personnels en classes I et II et un seuil minimum de **2 560€** pour les personnels en classes III et IV.



* * * * *

Les parts variables

Selon leur activité, les fonctionnaires non cadres d'Orange sont éligibles aux parts variables commercial ou vendeur (PVC, PVV). Les fonctionnaires cadres d'Orange sont obligatoirement éligibles à une part variable soit commerciale (PVC) soit managériale (PVM).

Indemnité de Congés Payés

Toutes les parts variables sont incluses dans le calcul de l'ICP lors des prises de congés. Chaque année, on compare le maintien du salaire perçu pendant ces congés et le $1/10^{\text{ème}}$ de la rémunération perçue l'année précédente. Si ce $1/10^{\text{ème}}$ de la rémunération est supérieur au salaire maintenu, une ICP égale à la différence entre ces 2 sommes est versée en septembre.

Échelles indiciaires des fonctionnaires d'Orange

I.2

Ech.	Brut	Réel	Durée
1 ^{er}	358	333	3 ans
2 nd	369	341	3 ans
3 ^{ème}	379	349	3 ans
4 ^{ème}	397	361	2 ans
5 ^{ème}	416	370	2 ans
6 ^{ème}	425	377	2 ans
7 ^{ème}	436	384	2 ans
8 ^{ème}	445	391	3 ans
9 ^{ème}	455	398	2 ans
10 ^{ème}	464	406	4 ans
11 ^{ème}	475	413	
Déroulement de la grille			26 ans

I.3

Ech.	Brut	Réel	Durée
1 ^{er}	381	351	2 ans
2 nd	408	367	2 ans
3 ^{ème}	422	375	2 ans
4 ^{ème}	434	383	2 ans
5 ^{ème}	441	388	2 ans
6 ^{ème}	450	395	2 ans
7 ^{ème}	460	403	2 ans
8 ^{ème}	469	410	1 an
9 ^{ème}	482	417	2 ans
10 ^{ème}	497	428	3 ans
11 ^{ème}	514	442	4 ans
12 ^{ème}	555	471	
Déroulement de la grille			24 ans

II.1

Ech.	Brut	Réel	Durée
1 ^{er}	339	320	1 an
2 nd	341	322	1 an
3 ^{ème}	354	330	1 an
4 ^{ème}	366	339	1 an
5 ^{ème}	377	347	1 an
6 ^{ème}	381	351	2 ans
7 ^{ème}	406	366	3 ans
8 ^{ème}	421	374	3 ans
9 ^{ème}	434	383	2 ans
10 ^{ème}	445	391	2 ans
11 ^{ème}	460	403	2 ans
12 ^{ème}	475	413	2 ans
13 ^{ème}	489	422	2 ans
14 ^{ème}	501	432	2 ans
15 ^{ème}	528	452	2 ans
16 ^{ème}	553	469	2 ans
17 ^{ème}	582	492	2 ans
18 ^{ème}	600	505	4 ans
19 ^{ème}	620	520	
Déroulement de la grille			35 ans

II.2

Ech.	Brut	Réel	Durée
1 ^{er}	393	358	1 an
2 nd	403	364	1 an
3 ^{ème}	421	374	1 an
4 ^{ème}	434	383	1 an
5 ^{ème}	445	391	1 an
6 ^{ème}	456	399	1 an
7 ^{ème}	460	403	2 ans
8 ^{ème}	471	411	2 ans
9 ^{ème}	489	422	2 ans
10 ^{ème}	501	432	2 ans
11 ^{ème}	521	447	2 ans
12 ^{ème}	541	460	2 ans
13 ^{ème}	557	472	2 ans
14 ^{ème}	570	482	2 ans
15 ^{ème}	587	495	2 ans
16 ^{ème}	611	513	4 ans
17 ^{ème}	633	530	
Déroulement de la grille			28 ans



VOTRE VOIX
NOTRE ACTION



II.3

Ech.	Brut	Réel	Durée
1 ^{er}	434	383	1 an
2 nd	455	398	1 an
3 ^{ème}	471	411	1 an
4 ^{ème}	489	422	2 ans
5 ^{ème}	501	432	2 ans
6 ^{ème}	521	447	2 ans
7 ^{ème}	542	461	2 ans
8 ^{ème}	559	474	2 ans
9 ^{ème}	577	487	2 ans
10 ^{ème}	596	502	2 ans
11 ^{ème}	620	520	3 ans
12 ^{ème}	646	540	3 ans
13 ^{ème}	661	552	4 ans
14 ^{ème}	683	568	
Déroulement de la grille			27 ans

III.2

Ech.	Brut	Réel	Durée
1 ^{er}	393	358	1 an
2 nd	429	379	1 an
3 ^{ème}	457	400	1 an
4 ^{ème}	487	421	1 an
5 ^{ème}	516	443	1 an
6 ^{ème}	554	470	3 ans
7 ^{ème}	580	490	3 ans
8 ^{ème}	600	505	3 ans
9 ^{ème}	634	531	3 ans
10 ^{ème}	660	551	2 ans
11 ^{ème}	691	574	2 ans
12 ^{ème}	717	594	3 ans
13 ^{ème}	746	616	4 ans
(*)	792	651	

Déroulement de la grille 28 ans

(*) Échelon exceptionnel : conditions : ≥50ans, 4ans au 13^{ème} échelon, « au choix », dans la limite de 25% de l'effectif classé au 13^{ème} échelon.

III.3

Ech.	Brut	Réel	Durée
1 ^{er}	452	396	6 mois
2 nd	487	421	6 mois
3 ^{ème}	518	445	1 an
4 ^{ème}	554	470	1 an
5 ^{ème}	574	485	1 an
6 ^{ème}	593	500	1 an
7 ^{ème}	614	515	1 an
8 ^{ème}	633	530	1 an
9 ^{ème}	655	546	3 ans
10 ^{ème}	691	574	3 ans
11 ^{ème}	725	600	3 ans
12 ^{ème}	754	622	3 ans
13 ^{ème}	792	651	2 ans
14 ^{ème}	820	672	2 ans
15 ^{ème}	853	697	

Déroulement de la grille 23 ans



IV.1

Ech.	Brut	Réel	Durée
1 ^{er}	393	358	4 mois
2 nd	440	387	4 mois
3 ^{ème}	480	416	4 mois
4 ^{ème}	529	453	1 an
5 ^{ème}	576	486	1 an
6 ^{ème}	634	531	2 ans
7 ^{ème}	675	562	3 ans
8 ^{ème}	739	610	3 ans
9 ^{ème}	773	636	2 ans
10 ^{ème}	820	672	2 ans
11 ^{ème}	838	686	3 ans
12 ^{ème}	867	708	2 ans
13 ^{ème}	915	745	

Déroulement de la grille 20 ans

IV.2

Ech.	Brut	Réel	Durée
1 ^{er}	441	388	4 mois
2 nd	484	419	4 mois
3 ^{ème}	525	450	4 mois
4 ^{ème}	569	481	1 an
5 ^{ème}	610	512	1 an
6 ^{ème}	650	543	1 an
7 ^{ème}	691	574	1 an
8 ^{ème}	725	600	1 an
9 ^{ème}	773	636	1 an
10 ^{ème}	797	655	3 ans
11 ^{ème}	815	668	3 ans
12 ^{ème}	856	699	3 ans
13 ^{ème}	897	730	3 ans
14 ^{ème}	936	761	3 ans
15 ^{ème}	978	792	

Déroulement de la grille 22 ans

Les niveaux IV.3, IV.4, IV.5 et IV.6 correspondent à des statuts de fonction.

Fonctionnaires non-cadres d'Orange

- Pour les salaires inférieurs à 30.000€, augmentation au 31/12/2018 de 100€
- De 30.000 à 30.100€ la différence y est ajoutée

Fonctionnaires cadres d'Orange des classes III & IV

Des mesures d'augmentations garanties supplémentaires :

- Les cadres dont le salaire est inférieur ou égal à 36.000€ bénéficient d'une mesure d'un montant uniforme de 200€ en base annualisée
- Entre 36.000€ et 36.100€, elle est de 100€ + la différence
- Entre 36.100€ et 41.000€, elle est de 100€
- De 41.000€ à 41.100€, c'est la différence entre 41.100€ et le salaire de base individuel.

Mesures « Égalité Professionnelle »

- Un budget spécifique et supplémentaire de 0,20% de la masse salariale des femmes pour les promotions des femmes quel que soit le groupe d'emploi (cadres ou non-cadres).
- Un budget spécifique de rattrapage salarial pour les femmes cadres. L'application de cette mesure est de 3% ou 900€ minimum avec un effet au 01/01/2019.

Mobilité individuelle à l'initiative du salarié

Un budget spécifique de 0,05% de tous les salaires de base au 31/12/2018. Cette mesure se traduit par une augmentation minimum de 2% du SGB (salaire de base) ou un montant minimum de 600€.

Situations particulières à l'accord ARCQ

Un budget de 0,1% spécifique et complémentaire à l'accord Reconnaissance des Compétences et Qualifications (ARCQ) pour un ajustement salarial de 3% du SGB ou 900€ au 01/07/2019 des collègues sous-positionnés...

La situation des collègues non-promus depuis plus de 10 ans doit être examinée au sein de chaque établissement principal (cf p. 5).

Les fonctionnaires d'Orange sous statut de fonction comme ceux sur un grade de reclassement peuvent contacter les militants CFDT pour obtenir les tableaux les concernant.

De IV.1 vers IV.2

Échelon		6°	7°	8°	8°	9°	10°	11°	12°	13°	13°
IV 1	Ind. Brut	634	675	739	739	773	820	838	867	915	915
	Ind. Réel	531	562	610	610	636	672	686	708	745	745
	Ancienneté 1	A	A	A < 1A	A ≥ 1A	A	A	A	A	A < 3 A	A ≥ 3 A
Échelon		7°	8°	9°	10°	11°	12°	13°	13°	14°	15°
IV 2	Ind. Brut	691	725	773	797	815	856	897	897	936	978
	Ind. Réel	574	600	636	655	668	699	730	730	761	792
	Ancienneté 2	A/2	A/3	A	3/2A -18mois	3/2 A	3/2 A	0 A	3/2 A	A	0 A

ancienneté 1 : celle acquise dans l'ancien indice. ancienneté 2 : celle reprise dans le nouvel indice.

Consolidation d'accords

Un budget spécifique piloté par les DRH de chaque établissement principal est consacré à la consolidation des mesures prévues par les accords sociaux de 1990/1997 et salariaux de 2013/2014 : **0,1% de la masse salariale des fonctionnaires** non miscible avec le budget reconnaissance.

En cas de promotion :

- **4%** ou **1 200€** minimum (sauf passage cadre)
- **7%** ou **2 400€** minimum en cas de promotion non-cadre => cadre



Dispositions salariales 2019 issues de l'accord unanime signé par la CFDT

Les montants s'entendent bruts annuels pour un temps complet

Relèvement du Complément Salarial

- **Non-cadres** : **+320€** au 01 janvier 2019
- **Cadres** : **+1%** ou **minimum de 50€** au 01 janvier 2019

Minimas annuels du Complément Salarial au 01/01/2019								
Niveaux	III-2	III-3	IV-1	IV-2	IV-3	IV-4	IV-5	IV-6
C.S. en €	2.622	3.269	3.719	5.974	6.648	8.545	12.339	17.084

La Promotion

Les grands principes

L'accord social de 1997 établit qu'à partir de 25 ans d'ancienneté ou de l'âge de 50 ans, le salarié sans aucune promotion bénéficie d'une indemnité correspondant à une promotion moyenne (15 points) sous forme d'avantage monétaire (AVMON). Cet AVMON est consolidé par une promotion garantissant ce minimum de 15 points lors du départ en retraite ou à l'entrée dans le TPS, au choix du salarié.

Avec les derniers accords salariaux signés par la CFDT, des mesures spécifiques ont été obtenues notamment :

- 4% en cas de consolidation d'AVMON par promotion (cf. p. 8)
- II-3 à un indice ≤ 661brut peut prétendre au III-2 (2014)
- 7% si passage II-3 => III.2
- 4% pour les autres promotions

L'accord « Reconnaissance » (ARCQ) s'applique aux fonctionnaires dont le métier est « pesé » et en lien avec leur statut :

- Mise sur le niveau « Opérationnel » à l'initialisation du processus
- +2% d'augmentation minimum ou 600€ pour un passage du niveau « Opérationnel » à celui d' « Avancé »
- +4% d'augmentation minimum ou 1 200€ pour un passage du niveau « Avancé » à celui de « Réfèrent »
- Promotion avec changement de bande lors de l'élargissement du périmètre d'activité, du domaine d'action ou d'un nouveau métier

Pour un changement de grade intra-bande les RH analysent systématiquement l'intérêt d'une promotion en inter-bande. Un jury se réunit et délibère sans l'intéressé dont les éventuels entretiens ont pu se dérouler avant. A partir du « III-2 », un changement de grade conduisant à un changement de bande impose publication du poste et entretiens croisés.

Sinon, application du principe des Mesures Emploi Compétences (MEC).

Le service national obligatoire est pris en compte lors des changements de corps (classes I=>II, II=>III, III=>IV).

Contactez un militant CFDT en cas d'anomalie

Vous retrouverez dans les pages suivantes les tableaux de correspondance mis en œuvre dans le cadre des promotions des fonctionnaires.

PROMOTION des FONCTIONNAIRES D'ORANGE...



VOTRE VOIX NOTRE ACTION

De I.3 vers II.1 (*)

(*) changement de corps (voir page 5)

Échelon		1 ^{er}	2 nd	3°	4°	5°	6°	7°	8°	9°	10°	11°	12°
I 3	Ind. Brut	381	408	422	434	441	450	460	469	482	497	514	555
	Ind. Réel	351	367	375	383	388	395	403	410	417	428	442	471
	Ancienneté 1	A	A	A	A	A	A	A	A	A	A	A	A
Échelon		8°	9°	10°	11°	11°	12°	13°	14°	14°	15°	16°	17°
II 1	Ind. Brut	421	434	445	460	460	475	489	501	501	528	553	582
	Ind. Réel	374	383	391	403	403	413	422	432	432	452	469	492
	Ancienneté 2	3A/2	A	A	A/2	A/2 +1an	A	A	2A/3	2A/3 +8mois	2A/3	A/2	0 A

De II.3 vers III.2 (*)

(*) changement de corps (voir page 5)

Échelon		4°	5°	6°	7°	8°	9°	10°	11°	12°	13°	14°
II 3	Ind. Brut	489	501	521	542	559	577	596	620	646	661	683
	Ind. Réel	422	432	447	461	474	487	502	520	540	552	568
	Ancienneté 1	A	A	A	A	A	A	A	A	A	A	A
Échelon		5°	6°	6°	7°	8°	8°	9°	10°	11°	11°	12°
III 2	Ind. Brut	516	554	554	580	600	600	634	660	691	691	717
	Ind. Réel	443	470	470	490	505	505	531	551	574	574	594
	Ancienneté 2	A/2	A	A/2 +2ans	3/2A	A/2	A +1an	3/2A	2/3A	0 A	A/2	0 A

De II.1 vers II.2

Échelon		4°	5°	6°	7°	8°	8°	9°	10°	11°	12°	13°	14°	15°	16°	17°	18°	19°
II 1	Ind. Brut	366	377	381	406	421	421	434	445	460	475	489	501	528	553	582	600	620
	Ind. Réel	339	347	351	366	374	374	383	391	403	413	422	432	452	469	492	505	520
	Ancienneté 1	A	A	A	A	<2ans	≥2ans	A	A	A	A	A	A	A	A	A	A	A
Échelon		1 ^{er}	2 nd	3°	4°	5°	6°	7°	8°	9°	10°	11°	12°	13°	15°	16°	17°	17°
II 2	Ind. Brut	393	403	421	434	445	456	460	471	489	501	521	541	557	587	611	633	633
	Ind. Réel	358	364	374	383	391	399	403	411	422	432	447	460	472	495	513	530	530
	Ancienneté 2	A	A	A/2	A/3	A/2	A -2ans	A	A	A	A	A	A	A	A	2A	0 A	A

De III.2 vers III.3

Échelon		4°	5°	6°	6°	7°	8°	9°	10°	11°	12°	13°
III 2	Ind. Brut	473	516	554	554	580	600	634	660	691	717	746
	Ind. Réel	412	443	470	470	490	505	531	551	574	594	616
	Ancienneté 1	A	A	A < 1an	A ≥ 1an	A	A	A	A	A	A	A
Échelon		3°	4°	5°	6°	7°	8°	9°	10°	11°	12°	13°
III 3	Ind. Brut	518	554	574	593	614	633	655	691	725	754	792
	Ind. Réel	445	470	485	500	515	530	546	574	600	622	651
	Ancienneté 2	A	A	A	A/2 -6mois	A/3	A/3	A	3/2A	3/2A	A	0 A

De II.2 vers II.3

Échelon		2 nd	3°	4°	5°	6°	7°	8°	9°	10°	11°	12°	13°	14°	15°	16°	17°
II 2	Ind. Brut	403	421	434	445	456	460	471	489	501	521	541	557	570	587	611	633
	Ind. Réel	364	374	383	391	399	403	411	422	432	447	460	472	482	495	513	530
	Ancienneté 1	A	A	A	A	A	A	A	A	A	A	A	A	A	A	A	A
Échelon		1 ^{er}	2 nd	2°	3°	4°	4°	5°	6°	6°	7°	8°	9°	10°	11°	12°	13°
II 3	Ind. Brut	434	455	455	471	489	489	501	521	521	542	559	577	596	620	646	661
	Ind. Réel	383	398	398	411	422	422	432	447	447	461	474	487	502	520	540	552
	Ancienneté 2	A	0 A	A	A	0 A	A	A	A/2	A/2 +1an	A	A	A	A	3/2A	3/4A	0 A

De III.3 vers IV.1 (*)

(*) changement de corps (voir page 5)

Échelon		4°	5°	6°	7°	8°	9°	10°	11°	12°	13°	14°	15°
III 3	Ind. Brut	554	574	593	614	633	655	691	725	754	792	820	853
	Ind. Réel	470	485	500	515	530	546	574	600	622	651	672	697
	Ancienneté 1	A	A	A	A	A	A	A	A	A	A	A	A
Échelon		5°	6°	6°	6°	7°	7°	8°	9°	10°	11°	12°	13°
IV 1	Ind. Brut	576	634	634	634	675	675	739	773	820	838	867	915
	Ind. Réel	486	531	531	531	562	562	610	636	672	686	708	745
	Ancienneté 2	A	0 A	A	A	A +1an	0 A	A	A	2/3A	2/3A	3/2A	A

ancienneté 1 :
celle acquise dans l'ancien indice.

ancienneté 2 :
celle reprise dans le nouvel indice.

ancienneté 1 :
celle acquise dans l'ancien indice.

ancienneté 2 :
celle reprise dans le nouvel indice.